

Főkönyvi Adatimporter - Általános irányelvek

Az adatokat CSV formában tudjuk fogadni. Az adatokat elválasztó szeparátor karakter bármi lehet. A sima vessző nem túl célszerű ez esetben, mert összekeverhető a tizedesvesszővel vagy a vevők nevében is előfordulhat, ezért célszerűbb pontosvessző vagy valami egyéb, nem használt karakter használata. (pl. a függőleges vonal (pipe) – magyar billentyűzeten Alt+W)

Főkönyvi Adatimporter – Adatstruktúra irányelvek

A fájl neve bármi lehet. A fejléct tartalmazó fájl kiterjesztése: **CSV**. A számlatételeket tartalmazó fájl kiterjesztése: **001**. Az ügyfelek címadatait tartalmazó fájl kiterjesztése: **002**.

A fájlneveknek egy feladáson belül meg kell egyeznie, és a kiterjesztésből derül ki, hogy melyik állomány melyik. (Erre azért van szükség, hogy a CSV állományok tallózásakor csak a számlafejléceket tartalmazó állományok jöjjenek fel.)

A CSV fájloknak tetszőlegesen lehet, vagy nem lehet fejléce.

VEGYES (5) feladás esetén mindig az alapértelmezett **500**-as kódú vegyes naplóba történik az adatok átadása.

A vegyes tételek fogadásánál van egy-két kitétel, ami más, mint a sima számlák fogadása.

A főszámla jelenti azt a főkönyvi számot, amit a főkönyv a főoldalra fog könyvelni.

Számlaid a kapocs a fejléc és a tételek között.

Iktatószám egy tetszőleges sorszám

A számlaszám mező itt a bizonylatszámot jelenti.

A csv-ben lévő főkönyvi számra, mint főszámlára, az ellenszámlák egyenlegének összege fog könyvelésre kerülni ellentétes T/K jellel.

A Kulcs-Könyvelés szoftver fő tételszámlája vagy fő tétel iránya és az érték is automatikusan kerül kitöltésre.

Az ügyfelek címadatait tartalmazó fájlban (**002**) minden ügyfél azonosítása az **Ügyfélkóddal** történik. Az adatok ismétlődés nem támogatott, **1** ügyféladat csak **1** szer szerepel.

Főkönyvi Adatimporter – Adatstruktúra leírás

Az alábbi táblázatokban a kötelező adatokat **félkövér** betűvel jelöltük. Az adatstruktúra aktuális leírása elérhető a Kulcs-soft weboldalán: [Főkönyvi Adatimporter - Adatstruktúra leírása »](#)

Főkönyvi Adatimporter – Adatstruktúra leírás – Vevői számla (CSV fájl)

| CSV | Pozíció | FEJLÉC | Adattípus | Karakterszám | Vevői számla |
|-----|---------|--------------------|-----------|--------------|---|
| | 1 | tipus | char | 1 | 1 |
| | 2 | nev | char | 40 | Ügyfélnev, kötelező |
| | 3 | Foszamla | char | 10 | Ügyfél főkönyvi száma pl. 311 |
| | 4 | szamlaid | string | 14 | Bármí, ami összeköti egyedileg a tétellel, (Kimenőnél pl. számlaszám, bejövőnél iktatószám) |
| | 5 | iktatoszam | Integer | | Bejövő számlánál használandó |
| | 6 | szamlaszam | char | 30 | számlaszám, kötelező |
| | 7 | fizmodnev | char | 15 | Fizetési mód neve, kötelező |
| | 8 | teljesites | datetime | | Teljesítés dátuma, kötelező |
| | 9 | kelt | datetime | | Számla kelte, kötelező |
| | 10 | esedekesseg | datetime | | Számla esedékességének dátuma, kötelező |
| | 11 | Elsz.id.záró dátum | datetime | | Elszámolási időszakos számlák kezelése esetén, a záró datum. |
| | 12 | valutabrutto | float | | Számla bruttó végösszege valutában (forint esetén egyenlő a Számla bruttó összege forintban értékkel kötelező |
| | 13 | valutanem | char | 4 | Valutanem, kötelező |
| | 14 | arfolyam | float | | Valutanem árfolyama, kötelező |
| | 15 | reszlegszam | char | 30 | Részlegszám neve |
| | 16 | Munkaszam | char | 30 | Munkaszám neve |
| | 17 | irany | char | 1 | "K" - Kimenő |
| | 18 | esed | smallint | 3 | Fizetési mód esedékessége napokban kifejezve, kötelező |
| | 19 | afas | boolean | 1 | A számla tartalmaz-e áfát vagy sem, kötelező (1 igen, 0 nem) |
| | 20 | nettó | Integer | | Számla nettó összege forintban (nincs fillér kezelés, kötelező |
| | 21 | bruttó | Integer | | Számla bruttó összege forintban (nincs fillér kezelés), , kötelező |
| | 22 | rontott | boolean | 1 | Rontott számla-e, kötelező (1 igen, 0 nem) |
| | 23 | storno | boolean | 1 | Stornó számla-e, stornó számla esetén az összes összeg negatív előjelű(!) (1 igen, 0 nem) |

| | | | | |
|----|------------------|---------|----|---|
| 24 | stornoszam | char | 14 | Stornó számla esetén a stornózott számlaszám, stornózott számla esetén stornó , kötelező számlaszám |
| 25 | Stornomode | integer | | fentartott mező, jelenleg 0, kötelező |
| 26 | Ugyfelkod | Integer | | A kapcsolat a CSV fájl és a 002 fájl között, kötelező |
| 27 | Helyesbítóösszeg | float | | Helyesbítő számla különbözete, kötelező |
| 28 | Megjegyzés | varchar | 30 | A bizonylat fejléc megjegyzése |
| 29 | EUAdos | boolean | 1 | Kimenő számla esetén mindig 0 az értéke |
| 30 | Penzforgalmi | boolean | 1 | Pénzforgalmi adózás-e a számla. 1 - igen; 0 - nem. |

Főkönyvi Adatimporter – Adatstruktúra leírás – Szállítói számla (CSV fájl)

| CSV | Pozíció | FEJLÉC | Adattípus | Karakterszám | Szállítói számla |
|-----|---------|--------------------|-----------|--------------|--|
| | 1 | tipus | char | 1 | 2 |
| | 2 | nev | char | 40 | Beszállító, kötelező |
| | 3 | Foszamla | char | 10 | Beszállító főkönyvi száma pl. 4541 |
| | 4 | szamlaid | string | 14 | Bármilyen, ami összeköti egyedileg a tétellel, (Kimenőnél pl. számlaszám, bejövőnél iktatószám) |
| | 5 | iktatoszam | Integer | | Bejövő számla iktatószáma |
| | 6 | szamlaszam | char | 30 | számlaszám, kötelező |
| | 7 | fizmodnev | char | 15 | Fizetési mód neve, kötelező |
| | 8 | teljesites | datetime | | Teljesítés dátuma, kötelező |
| | 9 | kelt | datetime | | Számla kelte, kötelező |
| | 10 | esedekesseg | datetime | | Számla esedékességének dátuma, kötelező |
| | 11 | Elsz.id.záró dátum | datetime | | Elszámolási időszakos számlák kezelése esetén, a záró datum. |
| | 12 | valutabrutto | float | | Számla bruttó végösszege valutában (forint esetén egyenlő a Számla bruttó összege forintban értékkel kötelező |
| | 13 | valutanem | char | 4 | Valutanem, kötelező |
| | 14 | arfolyam | float | | Valutanem árfolyama, kötelező |
| | 15 | reszlegsam | char | 30 | Részlegszám neve |
| | 16 | Munkaszam | char | 30 | Munkaszám neve |
| | 17 | irany | char | 1 | "B" - Bejövő |
| | 18 | esed | smallint | 3 | Fizetési mód esedékessége napokban kifejezve, kötelező |

| | | | | |
|----|------------------|---------|----|---|
| 19 | afas | boolean | 1 | A számla tartalmaz-e áfát vagy sem, kötelező (1 igen, 0 nem) |
| 20 | nettó | Integer | | Számla nettó összege forintban (nincs fillér kezelés, kötelező) |
| 21 | bruttó | Integer | | Számla bruttó összege forintban (nincs fillér kezelés), , kötelező |
| 22 | rontott | boolean | 1 | Rontott számla-e, kötelező (1 igen, 0 nem) |
| 23 | storno | boolean | 1 | Stornó számla-e, stornó számla esetén az összes összeg negatív előjelű(!) (1 igen, 0 nem) |
| 24 | stornoszam | char | 14 | Stornó számla esetén a stornózott számlaszám, stornózott számla esetén stornó , kötelező számlaszám |
| 25 | Stornomode | integer | | fontartott mező, jelenleg 0, kötelező |
| 26 | Ugyfelkod | Integer | | A kapcsolat a CSV fájl és a 002 fájl között, kötelező |
| 27 | Helyesbítóösszeg | float | | Helyesbítő számla különbözete, kötelező |
| 28 | Megjegyzés | varchar | 30 | A bizonylat fejléc megjegyzése |
| 29 | EUAdos | boolean | 1 | Közösségi adózású-e a számla. 1 - ha igen, 0 ha nem. |
| 30 | Penzforgalmi | boolean | 1 | Pénzforgalmi adózás-e a számla. 1 - igen; 0 - nem. |

Főkönyvi Adatimporter – Adatstruktúra leírás – Vevői kézi számla (CSV fájl)

| CSV | Pozíció | FEJLÉC | Adattípus | Karakterszám | Vevői kézi számla |
|-----|---------|--------------------|-----------|--------------|--|
| | 1 | tipus | char | 1 | 3 |
| | 2 | nev | char | 40 | Ügyfélnev, kötelező |
| | 3 | Foszamla | char | 10 | Ügyfél főkönyvi száma pl. 311 |
| | 4 | szamlaid | string | 14 | Bármilyen, ami összeköti egyedileg a tétellel, (Kimenőnél pl. számlaszám, bejövőnél iktatószám) |
| | 5 | iktatoszam | Integer | | Bejövő számlánál használandó |
| | 6 | szamlaszam | char | 30 | számlaszám, kötelező |
| | 7 | fizmodnev | char | 15 | Fizetési mód neve, kötelező |
| | 8 | teljesites | datetime | | Teljesítés dátuma, kötelező |
| | 9 | kelt | datetime | | Számla kelte, kötelező |
| | 10 | esedekesseg | datetime | | Számla esedékességének dátuma, kötelező |
| | 11 | Elsz.id.záró dátum | datetime | | Elszámolási időszakos számlák kezelése esetén, a záró dátum. |

| | | | | |
|----|------------------|----------|----|--|
| 12 | valutabrutto | float | | Számla bruttó végösszege valutában (forint esetén egyenlő a Számla bruttó összege forintban értékkel kötelező) |
| 13 | valutanem | char | 4 | Valutanem, kötelező |
| 14 | arfolyam | float | | Valutanem árfolyama, kötelező |
| 15 | rezlegszam | char | 30 | Részlegszám neve |
| 16 | Munkaszam | char | 30 | Munkaszám neve |
| 17 | irany | char | 1 | "K" - Kimenő |
| 18 | esed | smallint | 3 | Fizetési mód esedékessége napokban kifejezve, kötelező |
| 19 | afas | boolean | 1 | A számla tartalmaz-e áfát vagy sem, kötelező (1 igen, 0 nem) |
| 20 | nettó | Integer | | Számla nettó összege forintban (nincs fillér kezelés, kötelező) |
| 21 | bruttó | Integer | | Számla bruttó összege forintban (nincs fillér kezelés), , kötelező |
| 22 | rontott | boolean | 1 | Rontott számla-e, kötelező (1 igen, 0 nem) |
| 23 | storno | boolean | 1 | Stornó számla-e, stornó számla esetén az összes összeg negatív előjelű(!) (1 igen, 0 nem) |
| 24 | stornoszam | char | 14 | Stornó számla esetén a stornózott számlaszám, stornózott számla esetén stornó , kötelező számlaszám |
| 25 | Stornomode | integer | | fentartott mező, jelenleg 0, kötelező |
| 26 | Ugyfelkod | Integer | | A kapcsolat a CSV fájl és a 002 fájl között, kötelező |
| 27 | Helyesbítóösszeg | float | | Helyesbítő számla különbözete, kötelező |
| 28 | Megjegyzés | varchar | 30 | A bizonylat fejléc megjegyzése |
| 29 | EUAdos | boolean | 1 | Kimenő számla esetén mindig 0 az értéke |
| 30 | Penzforgalmi | boolean | 1 | Pénzforgalmi adózás-e a számla. 1 - igen; 0 - nem. |

Főkönyvi Adatimporter – Adatstruktúra leírás – Előleg számla (CSV fájl)

| CSV | Pozíció | FEJLÉC | Adattípus | Karakterszám | Előleg számla |
|-----|---------|----------|-----------|--------------|---|
| | 1 | tipus | char | 1 | 4 |
| | 2 | nev | char | 40 | Ügyfélnév, kötelező |
| | 3 | Foszamla | char | 10 | Ügyfél főkönyvi száma pl. 311 |
| | 4 | samlaid | string | 14 | Bármi, ami összeköti egyedileg a tétellel, (Kimenőnél pl. számlaszám, bejövőnél iktatószám) |

| | | | | |
|----|--------------------|----------|----|--|
| 5 | iktatoszam | Integer | | Bejövő számlánál használandó |
| 6 | szamlaszam | char | 30 | számlaszám, kötelező |
| 7 | fizmodnev | char | 15 | Fizetési mód neve, kötelező |
| 8 | teljesites | datetime | | Teljesítés dátuma, kötelező |
| 9 | kelt | datetime | | Számla kelte, kötelező |
| 10 | esedekesseg | datetime | | Számla esedékességének dátuma, kötelező |
| 11 | Elsz.id.záró dátum | datetime | | nem kötelező |
| 12 | valutabrutto | float | | Számla bruttó végösszege valutában (forint esetén egyenlő a Számla bruttó összege forintban értékkel kötelező |
| 13 | valutanem | char | 4 | Valutanem, kötelező |
| 14 | arfolyam | float | | Valutanem árfolyama, kötelező |
| 15 | rezlegszam | char | 30 | Részlegszám neve |
| 16 | Munkaszam | char | 30 | Munkaszám neve |
| 17 | irany | char | 1 | "K" - Kimenő |
| 18 | esed | smallint | 3 | Fizetési mód esedékessége napokban kifejezve, kötelező |
| 19 | afas | boolean | 1 | A számla tartalmaz-e áfát vagy sem, kötelező (1 igen, 0 nem) |
| 20 | nettó | Integer | | Számla nettó összege forintban (nincs fillér kezelés, kötelező |
| 21 | bruttó | Integer | | Számla bruttó összege forintban (nincs fillér kezelés), , kötelező |
| 22 | rontott | boolean | 1 | Rontott számla-e, kötelező (1 igen, 0 nem) |
| 23 | storno | boolean | 1 | Stornó számla-e, stornó számla esetén az összes összeg negatív előjelű(!) (1 igen, 0 nem) |
| 24 | stornoszam | char | 14 | Stornó számla esetén a stornózott számlaszám, stornózott számla esetén stornó , kötelező számlaszám |
| 25 | Stornomode | integer | | fentartott mező, jelenleg 0, kötelező |
| 26 | Ugyfelkod | Integer | | A kapcsolat a CSV fájl és a 002 fájl között, kötelező |
| 27 | Helyesbítóösszeg | float | | Helyesbítő számla különbözete, kötelező |
| 28 | Megjegyzés | varchar | 30 | A bizonylat fejléc megjegyzése |
| 29 | EUAdos | boolean | 1 | Kimenő számla esetén mindig 0 az értéke |
| 30 | Penzforgalmi | boolean | 1 | Pénzforgalmi adózás-e a számla. 1 - igen; 0 - nem. |

Főkönyvi Adatimporter – Adatstruktúra leírás – Vegyes feladás (CSV fájl)

| CSV | Pozíció | FEJLÉC | Adattípus | Karakterszám | Vegyes feladás |
|-----|---------|--------------------|-----------|--------------|--|
| | 1 | tipus | char | 1 | 5 |
| | 2 | nev | char | 40 | Ügyfélnev - nincs |
| | 3 | Foszamla | char | 10 | főszámla főkönyvi száma |
| | 4 | szamlaid | string | 14 | Bármilyen összegűt egyedileg a tétellel |
| | 5 | iktatoszam | Integer | | nem kötelező |
| | 6 | szamlaszam | char | 30 | bizonylatszám |
| | 7 | fizmodnev | char | 15 | nem kötelező |
| | 8 | teljesites | datetime | | nem kötelező |
| | 9 | kelt | datetime | | bizonylat dátuma |
| | 10 | esedekesseg | datetime | | nem kötelező |
| | 11 | Elsz.id.záró dátum | datetime | | nem kötelező |
| | 12 | valutabrutto | float | | nem kötelező |
| | 13 | valutanem | char | 4 | Valutanem, kötelező |
| | 14 | arfolyam | float | | Valutanem árfolyama, kötelező |
| | 15 | reszlegszam | char | 30 | Részlegszám neve |
| | 16 | Munkaszam | char | 30 | Munkaszám neve |
| | 17 | irany | char | 1 | nem kötelező |
| | 18 | esed | smallint | 3 | nem kötelező |
| | 19 | afas | boolean | 1 | kötelező kitöltendő: 0 |
| | 20 | nettó | Integer | | nem kötelező |
| | 21 | bruttó | Integer | | nem kötelező |
| | 22 | rontott | boolean | 1 | nem kötelező |
| | 23 | storno | boolean | 1 | nem kötelező |
| | 24 | stornoszam | char | 14 | nem kötelező |
| | 25 | Stornomode | integer | | nem kötelező |

| | | | | |
|----|------------------|---------|----|--------------------------------|
| 26 | Ugyfelkod | Integer | | nem kötelező |
| 27 | Helyesbítóösszeg | float | | nem kötelező |
| 28 | Megjegyzés | varchar | 30 | A bizonylat fejléc megjegyzése |
| 29 | EUAdos | boolean | 1 | Mindig 0 az értéke |
| 30 | Penzforgalmi | boolean | 1 | Mindig 0 az értéke |

Főkönyvi Adatimporter – Adatstruktúra leírás – Bank (CSV fájl)

| CSV | Pozíció | FEJLÉC | Adattípus | Karakterszám | Bank |
|-----|---------|--------------------|-----------|--------------|---|
| | 1 | tipus | char | 1 | 6 |
| | 2 | nev | char | 40 | Ügyfélnév, kötelező |
| | 3 | Foszamla | char | 10 | Bank főkönyvi száma pl. 384 |
| | 4 | szamlaid | string | 14 | Bármilyen, ami összeköti egyedileg a tétellel |
| | 5 | iktatoszam | Integer | | nem kötelező |
| | 6 | szamlaszam | char | 30 | Banki kivonat bizonylatszám |
| | 7 | fizmodnev | char | 15 | Fizetési mód neve, kötelező |
| | 8 | teljesites | datetime | | nem kötelező |
| | 9 | kelt | datetime | | könyvelés dátuma, kötelező |
| | 10 | esedekesseg | datetime | | nem kötelező |
| | 11 | Elsz.id.záró dátum | datetime | | nem kötelező |
| | 12 | valutabrutto | float | | Az utalás összege valutában (forint esetén egyenlő a bruttó értékkel), szállító számla banki kiegyenlítés esetén ezen érték negative előjelű kötelező |
| | 13 | valutanem | char | 4 | Valutanem, kötelező |
| | 14 | arfolyam | float | | Valutanem árfolyama, kötelező |
| | 15 | reszlegsam | char | 30 | Részlegszám neve |
| | 16 | Munkaszam | char | 30 | Munkaszám neve |
| | 17 | irany | char | 1 | "K", "B", kötelező |
| | 18 | esed | smallint | 3 | nem kötelező |
| | 19 | afas | boolean | 1 | nem kötelező |
| | 20 | nettó | Integer | | Utalás nettó összege forintban (nincs fillér kezelés), szállító számla banki kiegyenlítés esetén ezen érték negative előjelű, kötelező |

| | | | | |
|----|------------------|---------|----|---|
| 21 | bruttó | Integer | | Utalás bruttó összege forintban (nincs fillér kezelés), szállító számla banki kiegyenlítés esetén ezen érték negative előjelű, kötelező |
| 22 | rontott | boolean | 1 | nem kötelező |
| 23 | storno | boolean | 1 | nem kötelező |
| 24 | stornoszam | char | 14 | nem kötelező |
| 25 | Stornomode | integer | | nem kötelező |
| 26 | Ugyfelkod | Integer | | A 002 fájlban található bankszámlaszám véget használendő |
| 27 | Helyesbítóösszeg | float | | 0, kötelező |
| 28 | Megjegyzés | varchar | 30 | megjegyzés |
| 29 | EUAdos | boolean | 1 | Mindig 0 az értéke |
| 30 | Penzforgalmi | boolean | 1 | Mindig 0 az értéke |

Főkönyvi Adatimporter – Adatstruktúra leírás – Vevői számla (001 fájl)

| 001 | Pozíció | TÉTELEK | Adattípus | Karakterszám | Vevői számla |
|-----|---------|---|-----------|--------------|---|
| | 1 | id | integer | | egyedi azonosító, minden sornak más, tartalma mindegy, kötelező |
| | 2 | fokszamnetto | char | 10 | Ellenszámla főkönyviszáma pl. 911 |
| | 3 | Valutaertek | float | | Ellenszámla tétel nettó értéke valutában, kötelező |
| | 4 | afakulcs | smallint | | Áfa kulcs, kötelező |
| | 5 | fejid | string | 14 | Ez kapcsolja össze a tételt a fejléccel, ugyanaz, mint ott a számlaid mező, kötelező |
| | 6 | fokszamafa | char | 10 | Áfa főkönyvi száma pl. 467 |
| | 7 | afakod | char | 3 | Áfa kód, a Kulcs-Könyvelés programban található ÁFA kulcs "Kód" mező értéke kötelező |
| | 8 | afanev | char | 20 | Áfa név, a Kulcs-Könyvelés programban található ÁFA kulcs "Megnevezés" mező bejegyzése kötelező |
| | 9 | Helyesbító | boolean | 1 | Helyesbítő számla-e (1 igen, 0 nem), kötelező |
| | 10 | Előleg számla száma\ Kipontozandó számla száma | char | 14 | felhasznált előlegszámla esetén, a felhasznált előleg számla számlaszáma |
| | 11 | Megjegyzés | string | 30 | tétel megjegyzése |
| | 12 | Részlegszám | string | 30 | tétel részlegszáma |
| | 13 | Munkaszám | string | 30 | tétel munkaszáma |

Főkönyvi Adatimporter – Adatstruktúra leírás – Szállítói számla (001 fájl)

| 001 | Pozíció | TÉTELEK | Adattípus | Karakterszám | Szállítói számla |
|-----|---------|---|-----------|--------------|---|
| | 1 | id | integer | | egyedi azonosító, minden sornak más, tartalma mindegy, kötelező |
| | 2 | fokszamnetto | char | 10 | Ellenszámla főkönyviszáma pl. 911 |
| | 3 | Valutaertek | float | | Ellenszámla tétel nettó értéke valutában, kötelező |
| | 4 | afakulcs | smallint | | Áfa kulcs, kötelező |
| | 5 | fejid | string | 14 | Ez kapcsolja össze a tételt a fejléccel, ugyanaz, mint ott a számlaid mező, kötelező |
| | 6 | fokszamafa | char | 10 | Áfa főkönyvi száma pl. 467 |
| | 7 | afakod | char | 3 | áfa kód, a Kulcs-Könyvelés programban található ÁFA kulcs "Kód" mező értéke kötelező |
| | 8 | afanev | char | 20 | áfa név, a Kulcs-Könyvelés programban található ÁFA kulcs "Megnevezés" mező bejegyzése kötelező |
| | 9 | Helyesbito | boolean | 1 | Helyesbitő számla-e (1 igen, 0 nem), kötelező |
| | 10 | Előleg számla száma\ Kipontozandó számla száma | char | 14 | felhasznált előlegszámla esetén, a felhasznált előleg számla számlaszáma |
| | 11 | Megjegyzés | string | 30 | tétel megjegyzése |
| | 12 | Részlegszám | string | 30 | tétel részlegszáma |
| | 13 | Munkaszám | string | 30 | tétel munkaszáma |

Főkönyvi Adatimporter – Adatstruktúra leírás – Vevői kézi számla (001 fájl)

| 001 | Pozíció | TÉTELEK | Adattípus | Karakterszám | Vevői kézi számla |
|-----|---------|--------------|-----------|--------------|--|
| | 1 | id | integer | | egyedi azonosító, minden sornak más, tartalma mindegy, kötelező |
| | 2 | fokszamnetto | char | 10 | Ellenszámla főkönyviszáma pl. 911 |
| | 3 | Valutaertek | float | | Ellenszámla tétel nettó értéke valutában, kötelező |
| | 4 | afakulcs | smallint | | Áfa kulcs, kötelező |
| | 5 | fejid | string | 14 | Ez kapcsolja össze a tételt a fejléccel, ugyanaz, mint ott a számlaid mező, kötelező |

| | | | | |
|----|---|---------|----|---|
| 6 | fokszamafa | char | 10 | Áfa főkönyvi száma pl. 467 |
| 7 | afakod | char | 3 | áfa kód, a Kulcs-Könyvelés programban található ÁFA kulcs "Kód" mező értéke kötelező |
| 8 | afanev | char | 20 | áfa név, a Kulcs-Könyvelés programban található ÁFA kulcs "Megnevezés" mező bejegyzése kötelező |
| 9 | Helyesbito | boolean | 1 | Helyesbitő számla-e (1 igen, 0 nem), kötelező |
| 10 | Előleg számla száma\ Kipontozandó számla száma | char | 14 | felhasznált előlegszámla esetén, a felhasznált előleg számla számlaszáma |
| 11 | Megjegyzés | string | 30 | tétel megjegyzése |
| 12 | Részlegszám | string | 30 | tétel részlegszáma |
| 13 | Munkaszám | string | 30 | tétel munkaszáma |

Főkönyvi Adatimporter – Adatstruktúra leírás – Előleg számla (001 fájl)

| 001 | Pozíció | TÉTELEK | Adattípus | Karakterszám | Előleg számla |
|-----|---------|---|-----------|--------------|---|
| | 1 | id | integer | | egyedi azonosító, minden sornak más, tartalma mindegy, kötelező |
| | 2 | fokszamnetto | char | 10 | Ellenzámla főkönyviszáma pl. 911 |
| | 3 | Valutaertek | float | | Ellenzámla tétel nettó értéke valutában, kötelező |
| | 4 | afakulcs | smallint | | Áfa kulcs, kötelező |
| | 5 | fejid | string | 14 | Ez kapcsolja össze a tételt a fejléccel, ugyanaz, mint ott a számlaid mező, kötelező |
| | 6 | fokszamafa | char | 10 | Áfa főkönyvi száma pl. 466 |
| | 7 | afakod | char | 3 | áfa kód, a Kulcs-Könyvelés programban található ÁFA kulcs "Kód" mező értéke kötelező |
| | 8 | afanev | char | 20 | áfa név, a Kulcs-Könyvelés programban található ÁFA kulcs "Megnevezés" mező bejegyzése kötelező |
| | 9 | Helyesbito | boolean | 1 | Helyesbitő számla-e (1 igen, 0 nem), kötelező |
| | 10 | Előleg számla száma\ Kipontozandó számla száma | char | 14 | felhasznált előlegszámla esetén, a felhasznált előleg számla számlaszáma |
| | 11 | Megjegyzés | string | 30 | tétel megjegyzése |

| | | | | |
|----|-------------|--------|----|---------------------|
| 12 | Részlegszám | string | 30 | tétel részleg száma |
| 13 | Munkaszám | string | 30 | tétel munkaszám |

Főkönyvi Adatimporter – Adatstruktúra leírás – Vegyes feladás (001 fájl)

| 001 | Pozíció | TÉTELEK | Adattípus | Karakter szám | Vegyes feladás |
|-----|---------|---|-----------|---------------|--|
| | 1 | id | integer | | egyedi azonosító, minden sornak más, tartalma mindegy, kötelező |
| | 2 | fokszamnetto | char | 10 | Ellenszámla főkönyvi száma pl. 911 |
| | 3 | Valutaertek | float | | az érték előjele határozza meg az irányt, T = pozitív előjel esetén, K = negatív előjel esetén |
| | 4 | afakulcs | smallint | | kötelező kitöltendő: 0 |
| | 5 | fejid | string | 14 | Ez kapcsolja össze a tételt a fejléccel, ugyanaz, mint ott a számlaid mező, kötelező |
| | 6 | fokszamafa | char | 10 | nem kötelező |
| | 7 | afakod | char | 3 | nem kötelező |
| | 8 | afanev | char | 20 | nem kötelező |
| | 9 | Helyesbito | boolean | 1 | nem kötelező |
| | 10 | Előleg számla száma\ Kipontozandó számla száma | char | 14 | nem kötelező |
| | 11 | Megjegyzés | string | 30 | nem kötelező |
| | 12 | Részlegszám | string | 30 | tétel részleg száma |
| | 13 | Munkaszám | string | 30 | tétel munkaszám |

Főkönyvi Adatimporter – Adatstruktúra leírás – Bank (001 fájl)

| 001 | Pozíció | TÉTELEK | Adattípus | Karakter szám | Bank |
|-----|---------|--------------|-----------|---------------|---|
| | 1 | id | integer | | egyedi azonosító, minden sornak más, tartalma mindegy, kötelező |
| | 2 | fokszamnetto | char | 10 | Ellenszámla főkönyviszáma pl. 311 |
| | 3 | Valutaertek | float | | Ellenszámla tétel nettó értéke valutában, szállító számla banki kiegyenlítés esetén ezen érték negative előjelű, kötelező |
| | 4 | afakulcs | smallint | | kötelező kitöltendő: 0 |

| | | | | |
|----|---|---------|----|--|
| 5 | fejid | string | 14 | Ez kapcsolja össze a tételt a fejléccel, ugyanaz, mint ott a számlaid mező, kötelező |
| 6 | fokszamafa | char | 10 | nem kötelező |
| 7 | afakod | char | 3 | nem kötelező |
| 8 | afanev | char | 20 | nem kötelező |
| 9 | Helyesbító | boolean | 1 | nem kötelező |
| 10 | Előleg számla száma\ Kipontozandó számla száma | char | 14 | A kipontozandó számla száma |
| 11 | Megjegyzés | string | 30 | A bank ellenszámlához tartozó megjegyzés rögzítése, ha konkrétan számlakiegyenlítés történik, akkor ezen rész kitöltése tilos, mert a szoftver automatikusan tölti ki. |
| 12 | Részlegszám | string | 30 | tétel részlegszáma |
| 13 | Munkaszám | string | 30 | tétel munkaszáma |

Főkönyvi Adatimporter – Adatstruktúra leírás – Vevői számla (002 fájl)

| 002 | Pozíció | ÜGYFELEK | Adattípus | Karakterszám | Vevői számla |
|-----|---------|-----------|-----------|--------------|---|
| | 1 | Ügyfélkod | Integer | 14 | A kapcsolat a CSV fájl és a 002 fájl között, kötelező |
| | 2 | Adoszam | Char | 14 | Adószám |
| | 3 | Cím | Char | 60 | Ügyfél címe |
| | 4 | Ugyintezo | Char | 30 | Ügyintéző, kapcsolattartó neve |
| | 5 | Telefon | Char | 20 | Telefonszám |
| | 6 | Email | Char | 30 | Email cím |
| | 7 | Bankszaml | Char | 26 | Bankszámla |
| | 8 | Euadoszam | Char | 20 | EUAdoszam |
| | 9 | ISOKOD | Char | 2 | Isokod (pl.: HU) |
| | 10 | Orszag | Char | 50 | Ország |

Főkönyvi Adatimporter – Adatstruktúra leírás – Szállítói számla (002 fájl)

| 002 | Pozíció | ÜGYFELEK | Adattípus | Karakterszám | Szállítói számla |
|-----|---------|-----------|-----------|--------------|---|
| | 1 | Ügyfélkod | Integer | 14 | A kapcsolat a CSV fájl és a 002 fájl között, kötelező |
| | 2 | Adoszam | Char | 14 | Adószám |
| | 3 | Cím | Char | 60 | Ügyfél címe |

| | | | | |
|----|-----------|------|----|--------------------------------|
| 4 | Ugyintezo | Char | 30 | Ügyintéző, kapcsolattartó neve |
| 5 | Telefon | Char | 20 | Telefonszám |
| 6 | Email | Char | 30 | Email cím |
| 7 | Bankszaml | Char | 26 | Bankszámla |
| 8 | Euadoszam | Char | 20 | EUAdoszam |
| 9 | ISOKOD | Char | 2 | Isokod (pl.: HU) |
| 10 | Orszag | Char | 50 | Ország |

Főkönyvi Adatimporter – Adatstruktúra leírás – Vevői kézi számla (002 fájl)

| 002 | Pozíció | ÜGYFELEK | Adattípus | Karakterszám | Vevői kézi számla |
|-----|---------|-----------|-----------|--------------|---|
| | 1 | Ügyfélkod | Integer | 14 | A kapcsolat a CSV fájl és a 002 fájl között, kötelező |
| | 2 | Adoszam | Char | 14 | Adószám |
| | 3 | Cím | Char | 60 | Ügyfél címe |
| | 4 | Ugyintezo | Char | 30 | Ügyintéző, kapcsolattartó neve |
| | 5 | Telefon | Char | 20 | Telefonszám |
| | 6 | Email | Char | 30 | Email cím |
| | 7 | Bankszaml | Char | 26 | Bankszámla |
| | 8 | Euadoszam | Char | 20 | EUAdoszam |
| | 9 | ISOKOD | Char | 2 | Isokod (pl.: HU) |
| | 10 | Orszag | Char | 50 | Ország |

Főkönyvi Adatimporter – Adatstruktúra leírás – Előlegszámla (002 fájl)

| 002 | Pozíció | ÜGYFELEK | Adattípus | Karakterszám | Előleg számla |
|-----|---------|-----------|-----------|--------------|---|
| | 1 | Ügyfélkod | Integer | 14 | A kapcsolat a CSV fájl és a 002 fájl között, kötelező |
| | 2 | Adoszam | Char | 14 | Adószám |
| | 3 | Cím | Char | 60 | Ügyfél címe |
| | 4 | Ugyintezo | Char | 30 | Ügyintéző, kapcsolattartó neve |
| | 5 | Telefon | Char | 20 | Telefonszám |
| | 6 | Email | Char | 30 | Email cím |
| | 7 | Bankszaml | Char | 26 | Bankszámla |
| | 8 | Euadoszam | Char | 20 | EUAdoszam |

| | | | | |
|----|--------|------|----|------------------|
| 9 | ISOKOD | Char | 2 | Isokod (pl.: HU) |
| 10 | Ország | Char | 50 | Ország |

Főkönyvi Adatimporter – Adatstruktúra leírás – Vegyes feladás (002 fájl)

| 002 | Pozíció | ÜGYFELEK | Adattípus | Karakterszám | Vegyes feladás |
|-----|---------|-----------|-----------|--------------|----------------|
| | 1 | Ügyfélkod | Integer | 14 | nem kötelező |
| | 2 | Adoszam | Char | 14 | nem kötelező |
| | 3 | Cím | Char | 60 | nem kötelező |
| | 4 | Ugyintezo | Char | 30 | nem kötelező |
| | 5 | Telefon | Char | 20 | nem kötelező |
| | 6 | Email | Char | 30 | nem kötelező |
| | 7 | Bankszaml | Char | 26 | nem kötelező |
| | 8 | Euadoszam | Char | 20 | nem kötelező |
| | 9 | ISOKOD | Char | 2 | nem kötelező |
| | 10 | Ország | Char | 50 | nem kötelező |

Főkönyvi Adatimporter – Adatstruktúra leírás – Bank (002 fájl)

| 002 | Pozíció | ÜGYFELEK | Adattípus | Karakterszám | Bank |
|-----|---------|-----------|-----------|--------------|--|
| | 1 | Ügyfélkod | Integer | 14 | A kapcsolat a CSV fájl és a 002 fájl között, kötelező |
| | 2 | Adoszam | Char | 14 | Adószám |
| | 3 | Cím | Char | 60 | Ügyfél címe |
| | 4 | Ugyintezo | Char | 30 | Ügyintéző, kapcsolattartó neve |
| | 5 | Telefon | Char | 20 | Telefonszám |
| | 6 | Email | Char | 30 | Email cím |
| | 7 | Bankszaml | Char | 26 | Bankszámla, az ügyfél azonosítási folyamatok alapja |
| | 8 | Euadoszam | Char | 20 | EUAdoszam |
| | 9 | ISOKOD | Char | 2 | Isokod (pl.: HU) |
| | 10 | Ország | Char | 50 | Ország |

Főkönyvi Adatimporter – Minta adatok egy 3 tételes vevői számla esetén.

Módosítás

Napló: Vevők

Főkönyvi szám: 311 Belföldi követelések (forintban) Cég: ABC

Bizonylat: SZLA0005000/2012 Fizetési mód: átutalás Részlegrész: Fej rész (CSV állomány)

Teljesítés: Kelt: 2012.04.19. Esedékesség: 2012.04.19. Kiegészítés: 2012.04.27. Munkaszám: Deviza: HUF Árfolyam: 1,0000

Megjegyzés: Összeg: 26 670

Főkönyvi szám: Megjegyzés: Részlegrészszám: Munkaszám: Összeg: 0

| Fők. szám | Főkönyvi szám megnevezése | Tartozik | Fők. szám | Főkönyvi szám megnevezése | Követel | Áfa | Rész |
|-----------|----------------------------------|----------|-----------|----------------------------------|---------|-----|------|
| 311 | Belföldi követelések (forintban) | 26 670 | | | | | |
| | | | 91 | BELFÖLDI ÉRTÉKESÍTÉS ÁRBEVÉTELE | 1 000 | 27 | |
| | | | 91 | BELFÖLDI ÉRTÉKESÍTÉS ÁRBEVÉTELE | 15 000 | 27 | |
| | | | 91 | BELFÖLDI ÉRTÉKESÍTÉS ÁRBEVÉTELE | 5 000 | 27 | |
| | | | 467 | Fizetendő általános forgalmi adó | 5 670 | 27 | |
| | | | | | 26 670 | | |

Tétel rész (001 állomány)

26 670 26 670

< Előző Mentés Következő > Töröl Nem könyvel Könyvel Mégse

1;Tesztcég;311;0001;;SZLA0005000/2012;átutalás;2012.04.19;2012.04.19;2012.04.27;;26670;HUF;1;R1;M1;K;8;1;21
 CSV állomány sora: 000;26670;0;0;0;0;100;0
 001 állomány sorai: 1001;91;1000;27;0001;467;1;27%-os fiz.ÁFA;0;;
 1001;91;1500;27;0001;467;1;27%-os fiz.ÁFA;0;;
 1001;91;5000;27;0001;467;1;27%-os fiz.ÁFA;0;;
 100;13812203-2-41;1022 Budapest Törökvész út 30/A;Kapcsolat
 002 állomány sora: Kálmán;0613365300;ugyfelszolgalat@ks.hu;10700079-02057709-51100005;HU13812203;HU;Magyarország;

Főkönyvi adatimporter szoftver használati útmutató

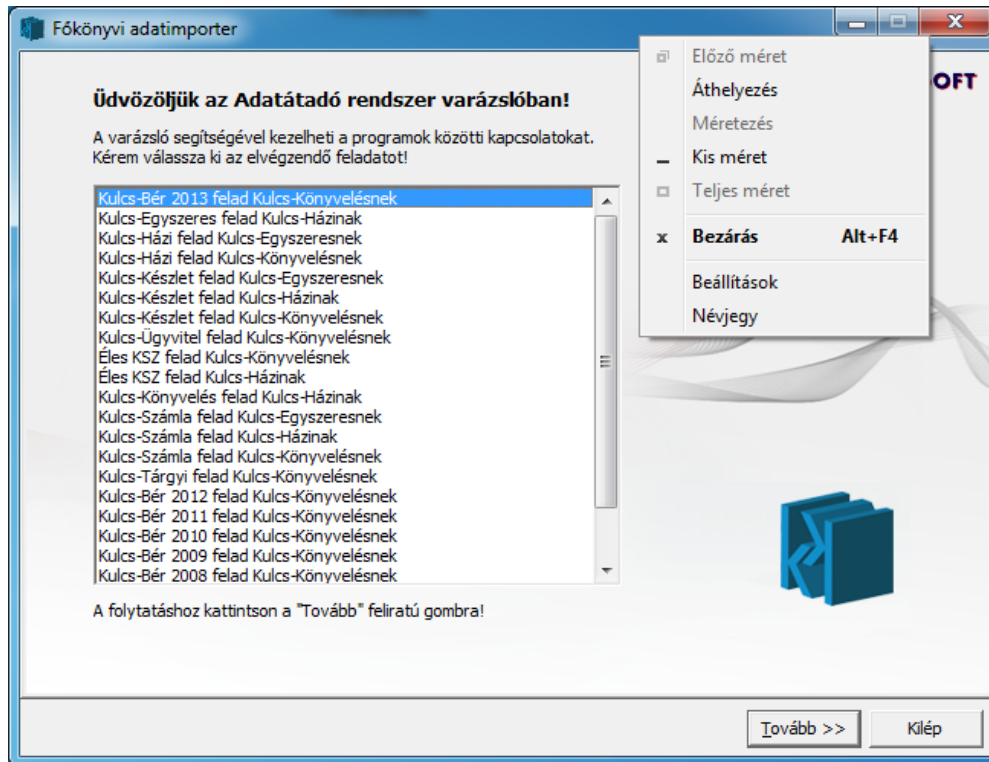
A telepítő futtatása után az asztra kikerül az indítóikon: *Főkönyvi Adatimporter*.

Ezen egyedi adatátadó szoftver indítása az *Főkönyvi Adatimporter* elnevezésű ikonnal történik.



Az átadás elkezdése (ellenőrzése) előtt, biztonsági lépésként készüljön adatbázismentés a Kulcs-Könyvelés programról.

Az adatátadóba elérhető a „Beállítások” opció, a program fejlécére jobb klikkel kattintva.



Beállítások, ahol a csv fájlok paramétereit lehet beállítani (a mellékelt ábra csak egy minta):

Beállítások

Az alábbiakban elvégezheti a CSV-állományok feldolgozásához szükséges beállításokat

Mező elválasztó: ;

Segéd elválasztó: "

Tizedes elválasztó: ,

Ezres elválasztó:

Rendszer tizedesjel: .

Fejléc kihagyása

Tételek göngyölése

CSV-állomány adatainak ellenőrzése

Automata kipontozás bank feladásnál

Tizedesek használata tételsorokban

Mentés Bezár

Valamint a „Fejléc összeg ellenőrzése”, amely egy segítség a felhasználónak (tájékoztatás, nem tiltja, gátolja a program további használatát). Ezen opció (Beállításokban) használatakor a program ellenőrzi a CSV fájlban a „valutabrutto” értékét a 001 fájlban lévő tételek bruttós értékének összegével.

Használata teljes mértékben megegyezik a *dobozos* (nem egyedi) Adatátadó rendszerével azzal az apró eltéréssel, hogy ebben az esetben csak a *Fájlból szeretném a feladást végezni* funkciót kell választani. Itt megadhatjuk (tallózással) a beolvasni kívánt csv fájlt.

Főkönyvi adatimporter

Forrás adatok kitöltése

Válassza ki, melyik cég, melyik évét szeretné átadni! Amennyiben nincs a gépen a program, úgy válassza a fájlból történő feladást!

Kulcs-Készlet

Cégnév: **Év:**

Fájlból szeretném a feladást elvégezni

Útvonal:

<< Előző Tovább >> Kilép

A megadott csv fájl után választuk a Tovább>> gombot és adjuk meg a céladatokat: a könyvelő szoftverben rögzített céget és évet.

Főkönyvi adatimporter

Cél adatok kitöltése

Válassza ki, melyik cég, melyik évébe szeretne fogadni! Amennyiben nincs a gépen a program, úgy válassza a fájlba történő feladást!

Kulcs-Könyvelés

Cégnév: **Év:**

Fájlból szeretném feladni az adatokat

Útvonal:

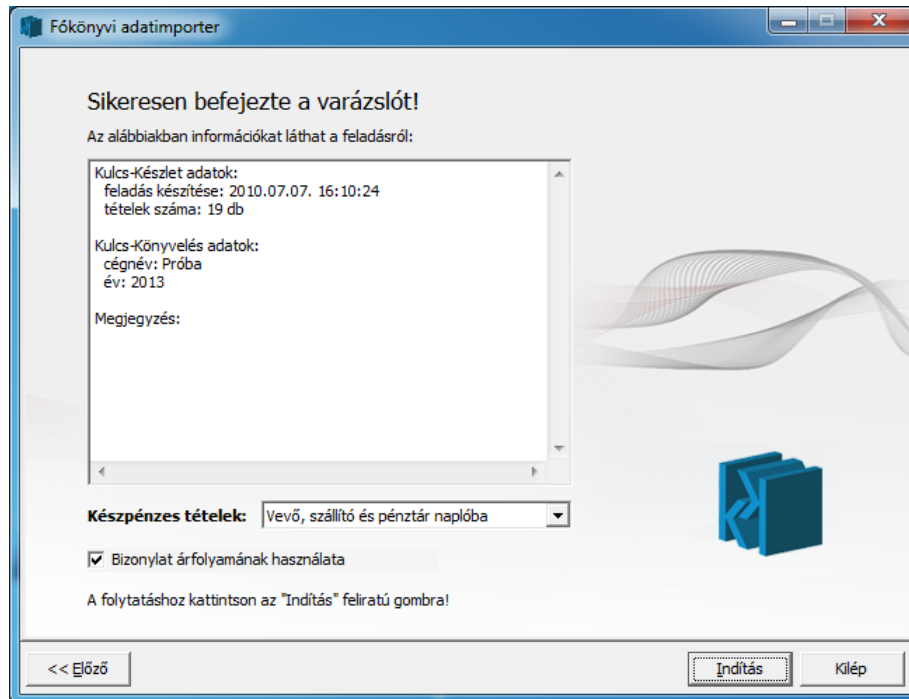
Fájlnév:

Megjegyzés:


<< Előző Tovább >> Kilép

Ezek után haladjunk tovább a Tovább>> gomb segítségével.


Mielőtt befejeznék a varázsló használatát ellenőrizzük a feladásra ellenőrzésképpen kiírt adatokat.





Majd adjuk meg a **Készpénzes tételeket** esetében hogy Csak pénztár naplóba, vagy Vevő, szállító és pénztár naplóba szeretnénk feladni, valamint beállíthatjuk, hogy az átadni kívánt valutás számlák árfolyamát a csv fájlból szeretnénk átvinni vagy ha nem (akkor a főkönyvi szoftverben letárolt árfolyam kerül felhasználásra).

Ha minden megfelelően történt, akkor megkapjuk a *Tételek megtekintése* ablakot, ahol láthatjuk a feladandó számlákat és ha kértük a *Kivetítés* funkciót (F6) vagy  ikonra kattintva akkor láthatjuk a számlák tételeit is (göngyölve főkönyvi számok alapján).

| Tipus | Név | Főkönyvi szám | Pénztár fok.szám | Iktatószám | Számlasszám |
|--------------------|------------------|---------------|------------------|------------|-------------|
| Kimenő gépi számla | Tesztcég | 311 | | | KI002 |
| Bejövő számla | Tesztcég | 4542 | | | BI004/V |
| Bejövő számla | Tesztcég | 4541 | | | BI005 |
| Banki utalás | Tesztcég | 384 | | 0 | Bank_1 |
| Banki utalás | Tesztcég | 384 | | 0 | Bank_2 |
| Banki utalás | Tesztcég | 384 | | 0 | Bank_3 |
| Banki utalás | Tesztcég | 384 | | 0 | Bank_4 |
| Banki utalás | Tesztcég | 384 | | 0 | Bank_5 |
| Banki utalás | Tesztcég | 384 | | 0 | Bank_6 |
| Kimenő gépi számla | TesztElek | 311 | | | KI004 |
| Banki utalás | TesztElek | 3843 | | 0 | B220 |
| Banki utalás | Kulcs-Soft Nyrt. | 3842 | | 0 | B0010 |
| Kimenő gépi számla | Kulcs-Soft Nyrt. | 311 | | | KI0010/V |
| Banki utalás | TesztElek | 3843 | | 0 | Bank220 |
| Banki utalás | TesztElek | 3843 | | 0 | Bank221 |
| Banki utalás | TesztElek | 3843 | | 0 | Bank222 |
| Banki utalás | TesztElek | 3843 | | 0 | Bank223 |
| Kimenő gépi számla | Kulcs-Soft Nyrt. | 311 | | | KI0010 |
| Bejövő számla | Kulcs-Soft Nyrt. | 4541 | | | BE0010 |

Ezek után következik a feladási folyamat, melyet az F10 gomb megnyomásával vagy a  ikon megnyomásával kezdetünk el.

Az *Adategyeztetés* ablakban teszi fel a szoftver azokat a kérdéseket, melyeket a felhasználó ad meg a lehetőségek kiválasztásával (főkönyvi számok)

 vagy pedig *Tétel létrehozásával* , ha azon adat még nem szerepel a Kulcs-Könyvelés szoftverben. Az ügyfél munkáját megkönnyíti a *Továbbiakban erre cserélje le az összes ugyanilyen problémás tételt* funkció *Továbbiakban erre cserélje le az összes ugyanilyen problémás tételt*.

Ha minden adatot feladtunk akkor nyugtázzuk a feladást az OK gombbal.

